

Semente de Gente – Maracanã

Creche Comunitária
TERMO DE COLABORAÇÃO Nº. 060/2017

O MELHOR LUGAR DO MUNDO A GENTE CONSTRÓI JUNTOS



ASSOCIAÇÃO DA ESTAÇÃO MARACANÃ

Entidade de Utilidade Pública Municipal
CNPJ: 08.979.275/0001-20 – IE: Isento

2017

Relatório da Creche Comunitária Semente de Gente

Segundo quadrimestre -Maio a Agosto de 2019

Maio de 2019

Reunião de Pais

Nossa reunião foi realizada no Centro Comunitário do Maracanã e teve a presença maciça dos pais.

A pauta central, diálogos sobre a infância, versou sobre o tema da salutogênese, ou seja, quais as fontes da saúde.

Olhamos um pouco para as características da estação do ano (outono) na natureza e as consequências disso, na nossa saúde física.

Os pais trouxeram suas contribuições, alguns com uma boa percepção e conexão com as manifestações naturais, como:

- Noites gradativamente mais longas que os dias;
- Aumento da incidência de ventos;
- Redução gradativa das temperaturas;
- Maior incidência de nevoeiros pela manhã;
- Diminuição da quantidade e intensidade das chuvas;
- Diminuição da umidade do ar;
- Em alguns tipos de vegetação, ocorre a queda das folhas para adaptação à mudança de clima em razão da diminuição da fotossíntese, diante da menor incidência de iluminação solar;
- Manhãs e noites sofrem uma queda de temperatura.

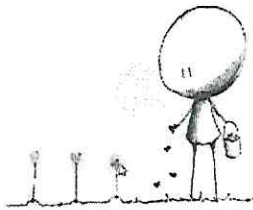
Como consequência dessas mudanças, ocorre a proliferação de doenças respiratórias, além das doenças crônicas como asma, pneumonia, bronquite, rinite e sinusite. Também aumentam as chances de pegar gripes e resfriados e do aparecimento de alergias respiratórias.

Alertamos os pais para medidas simples como hidratação, lavagem das mãos, e orientamos para que evitem medicar as crianças sem antes consultar um médico.

Ensinamos a fazer a tapotagem, como forma de aliviar acúmulo de secreção nos pulmões.

Algumas crianças apresentam esse quadro de nariz escorrendo praticamente sempre, o que poderia ser um sintoma de uma presença verdadeira dos pais, na vida destas crianças. Passamos as mesmas orientações que temos feito na creche: além dos cuidados como a hidratação, a lavagem adequada das mãos e a tapotagem, sugerimos o brincar junto, no colo. Por exemplo, a brincadeira do serra, serra, serrador, em que a relação se estabelece olho no olho.

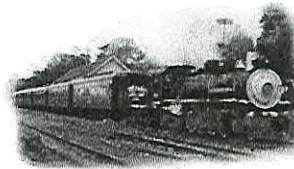
Tratamos também do dia do brincar na creche. Os pais e responsáveis mostraram-se muito animados!



Semente de Gente – Maracanã

Creche Comunitária
TERMO DE COLABORAÇÃO Nº. 060/2017

O MELHOR LUGAR DO MUNDO A GENTE CONSTRÓI JUNTOS



ASSOCIAÇÃO DA ESTAÇÃO MARACANÃ

Entidade de Utilidade Pública Municipal
CNPJ: 08.979.275/0001-20 – IE: Isento

Encontro de Formação

Nosso encontro de formação, oferecido pela Secretaria de Educação, foi realizado no centro comunitário do Bairro Itapetinga.

Foi um encontro bastante esclarecedor, tendo como protagonistas dois conselheiros tutelares. Prestaram esclarecimentos sobre o papel do conselho, indicaram quais as situações em que o mesmo deve ser acionado, as suas possibilidades de atuação e as suas fragilidades.

Colocaram-se à disposição para uma atuação conjunta com a creche.

Outra coisa importante deste encontro é que, no final, fomos todos visitar o berçário da creche comunitária Mãe Natureza.

O berçário continua lindo, muito bem ambientado, muito bem cuidado, mas o que mais impactou foi a forma como as educadoras falaram sobre aquele ambiente, sobre a construção dos espaços e tempos, sobre a relação com a BNCC. Educadoras empoderadas, orgulhosas de sua atuação, conscientes de seu papel na educação das crianças. Foi uma experiência rica, capaz de ampliar o repertório dos educadores e de proporcionar uma potente troca com seus pares.

Por mais momentos como esse!

Dia do Brincar

Nada foi capaz de atrapalhar a alegria que o brincar proporciona.

Participação maciça dos pais. Nosso dia do brincar foi realizado na última sexta-feira do mês, a partir das 15 h, de um dia que começou com chuva e que manteve uma garoa fina durante toda a manhã, até o início da tarde.

O frioquinho permaneceu, mas calor humano e o calor que o movimento traz, não faltaram.

Recebemos os pais juntamente com as crianças. Fizemos uma breve explanação sobre o “dia do brincar”, que é a principal ferramenta da criança para conhecimento de si, formação de sua identidade e conhecimento do mundo.

De mãos dadas com seus filhos, repetimos uma rotina de todas as manhãs, na creche: A caminhada, com as crianças, até o portão de acesso à creche. De lá já seguimos através de circuitos de desafios – os mesmos pelos quais as crianças passam diariamente – só que por iniciativa própria. Subir no barranco e escorregar utilizando o papelão, aproveitando que a chuva havia deixado o solo molhado.

Seguimos para o desafio de passar sobre os pallets.

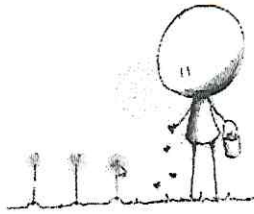
Explorado o espaço da frente, fomos para os fundos e para o quintal lateral: lá montamos atividades diversificadas e de livre escolha: um canto para lixar caixotes de madeira, brincadeiras diversas com blocos, velotrol, balanço coletivo, passar por túnel de tecido.

Diversão garantida! Muita alegria, muito riso, entrosamento e troca entre os pais.

E pra finalizar um delicioso lanche: torta de frango quentinha, café, suco e frutas.

Reorganização dos espaços

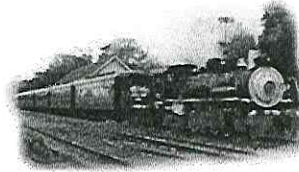
Este mês as monitoras fizeram alguns arranjos diferentes nos espaços interno e externo. Mudaram a disposição dos pallets, troncos, trazendo novos desafios ao sentido do movimento e do equilíbrio. Criaram um canto de leitura no fundo, trouxeram as bonecas para dentro, com caminhas feitas com caixotes de frutas, bloquinhos de madeira, etc.



Semente de Gente – Maracanã

Creche Comunitária
TERMO DE COLABORAÇÃO Nº. 060/2017

O MELHOR LUGAR DO MUNDO A GENTE CONSTRÓI JUNTOS



ASSOCIAÇÃO DA ESTAÇÃO MARACANÃ

Entidade de Utilidade Pública Municipal
CNPJ: 08.979.275/0001-20 – IE: Isento

2020

Desafio do semanário

Temos um enorme desafio: a construção do semanário de acordo com a BNCC.

Além da falta de formação específica para o exercício da arte de cuidar e educar crianças da primeiríssima infância, que com certeza ajudaria na compreensão da linguagem que a base traz, topamos com questões que têm sido nosso foco de atenção, que é a implementação efetiva dos protocolos de cuidados essenciais, trazida pela “Creche Segura”: – lavagem das mãos, assoar o nariz, troca de fraldas, hidratação, noções básicas de primeiros socorros (febre, queda, picadas de insetos, entre outros).

Existe, por parte das educadoras, uma boa vontade em querer fazer o que foi solicitado pela Secretaria de Educação, em se inteirar dessa documentação, em seguir as normas oficiais, e para isso sugerimos que quando a maioria das crianças já tiver saído e restarem poucas crianças na creche, que estas fiquem juntas, aos cuidados de uma das educadoras e que as outras duas possam se debruçar sobre todo material que têm à disposição, para irem se inteirando dessa linguagem específica. As dúvidas poderão ser discutidas nas nossas reuniões de sexta-feira.

Junho de 2019

Preparando a Época de São João

O mês de junho é um mês sempre muito querido, muito esperado e sempre muito trabalhoso. Mexe com nossa ancestralidade e com as nossas memórias. Quem não tem uma lembrança sobre a época das festas joaninas?

Da mesma forma que temos nossas memórias, queremos recheiar de vivências significativas a vida dos nossos pequenos. Mesmo sem a garantia de que se tornarão uma memória futura, mas com a certeza de que se tornará uma sensação de bem querer, de uma alegria que acolhe e aquece essa época.

Preparativos:

Mesa de época: utilizamos um espaço do ambiente para expressarmos toda a simbologia da época: galho seco com baldezinhos, sementes e folhas secas, bandeirinhas, pau de sebo, bonequinhos caracterizados de “caipirinhas”, pedras, e uma luz especial (vela). Trazemos para a mesa, os elementos e reinos da natureza, arranjados harmonicamente num pequeno arraial;

Canções: essas falam dos costumes da época, são alegres e nos chamam ao movimento;

Comidas típicas: o milho verde, que nos foi doado duas vezes este mês, nos ajuda a uma vivência com começo, meio e fim. Algumas crianças observam, outras participam do processo, descascando, tirando o cabelo das espigas, levando o milho para ser cozido e degustado ou para ser transformado em um delicioso bolo preparado para o lanche.

Quadrilha da saia: Confeccionamos nossa própria saia gigante, brincamos com ela na creche e na festa junina do bairro. Este ano a participação das famílias na festa junina do bairro foi maior que no ano anterior. Quarenta e cinco por cento das crianças participaram da quadrilha da saia.

Boca do Palhaço: A participação da creche na festa foi com a barraca da boca do palhaço. Uma brincadeira divertida, com preço simbólico, prêmios bons e até prêmio de participação, para quem não acertasse nenhuma bola na boca do palhaço.

Participação no Passeio da Lanterna: Quão sublime é participar desse momento mágico na Escola Ercília Bacci. Momento de reverenciar a chegada do inverno, momento de nos aquecermos ao redor de uma fogueira, momento de trazer luz para nossas escuridões anímicas, momento de rever nossos alunos dos anos anteriores.

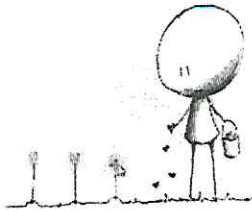
Várias famílias da creche e parte de nossa equipe compareceu neste evento, que além do significado acima descrito, é um momento de confraternização, união e amizade da comunidade do Maracanã.

Enfim, toda a preparação desse ambiente cria um envoltório sagrado onde as crianças e os educadores transitam de forma alegre e festiva.

Rua Alberto Almeida Brandão, nº 100 - Jardim Maracanã - Atibaia - SP - 12949-297

Fone: 11 4415-1204

Nome do arquivo



Semente de Gente – Maracanã

Creche Comunitária
TERMO DE COLABORAÇÃO Nº. 060/2017

O MELHOR LUGAR DO MUNDO A GENTE CONSTRÓI JUNTOS



ASSOCIAÇÃO DA ESTAÇÃO MARACANÃ

Entidade de Utilidade Pública Municipal
CNPJ: 08.979.275/0001-20 – IE: Isento

231

Apoio da Comunidade

Este mês tivemos algumas colaborações importantes onde o espírito comunitário pode se mostrar em alguns gestos de cuidado:

Controle de formigas – a mãe do pequeno Davi foi equipada para ajudar no combate desses pequenos insetos que insistem em carregar nossas plantas. Muito Obrigada pela iniciativa!

Conserto da fechadura – Não basta ser esposo da funcionária Vanessa, o Jessé tem que colocar a mão na massa. Ou melhor, da massa cuida ela e o marido está sempre disposto a nos acudir nos pequenos reparos.

Apoio da Prefeitura

Este mês a prefeitura instalou em nossa creche o alarme de pânico.

Doação: No último bingo realizado pela nossa mantenedora um grupo de pessoas da cidade de São Paulo estiveram presentes. Ao tomarem conhecimento das ações da Associação da Estação Maracanã, resolveram apoiar nosso trabalho. Organizaram um bingo em São Paulo e doaram o resultado auferido. Gente que faz sem a gente pedir! Foram dois mil reais para serem investidos na Semente de Gente.

Com esse dinheiro já conseguimos comprar as capas para os colchões e o tecido da saia gigante. Compramos ainda três balaios gigantes, que estão mexendo com as ações exploratórias e com imaginário dos nossos pequenos. Já se tornaram navios, ônibus, berços e por aí vai...

Cabe destacar que a equipe da creche se desdobra para fazer o dinheiro render. Cada capa de colchão, padrão hospitalar, forte e resistente, custou trinta reais, após muita pesquisa na internet.

A Lisandra conseguiu um fabricante para os berços em Socorro, por cinquenta reais cada um e ela e o Marcello foram buscá-los com a pick-up dela.

É com dedicação e esforço que vamos construindo a nossa creche dos sonhos.

Ainda em junho o nosso gestor Marcello, elaborou um protocolo para os cuidados com a nossa jabuti (jabota) Teca que, aliás, está em vias de ganhar ao menos um companheiro. Habitat, alimentação e saúde, são as três partes deste protocolo, que já está influenciando na alimentação da Teca e, brevemente, impactará na área que ela habita. Segue uma cópia do mesmo, em anexo a este relatório.

Julho de 2019

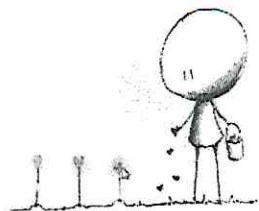
Findando um semestre:

Iniciamos o mês de julho dispensando nossa monitora recém contratada. Infelizmente o trabalho não fluiu a contento. Nem com as crianças, nem com as famílias, nem com a equipe.

Temos consciência de que temos uma deficiência com relação à gestão e ao acompanhamento pedagógico, que só acontece uma vez por semana, quando não há algum impedimento no calendário escolar ou algum imprevisto de força maior.

Contávamos com uma experiência que ela disse ter, no processo seletivo, contávamos com sua abertura para o aprendizado entre os pares e isso também não ocorreu.

932



Semente de Gente – Maracanã

Creche Comunitária
TERMO DE COLABORAÇÃO Nº. 060/2017

O MELHOR LUGAR DO MUNDO A GENTE CONSTRÓI JUNTOS



ASSOCIAÇÃO DA ESTAÇÃO MARACANÃ

Entidade de Utilidade Pública Municipal
CNPJ: 08.979.275/0001-20 – IE: Isento

Houve um desequilíbrio emocional da monitora, que não conseguia realizar sua função e ter empatia com as crianças, das crianças que estavam ficando sem contorno, sem limites e até da equipe que, dentro de seus limites, tentou ajudá-la, mas sem sucesso.

O lado bom é que nesse meio tempo a Karina conseguiu concluir o Ensino Médio e topou encarar o desafio de cuidar e educar nossas queridas crianças.

A Karina já tem um percurso teórico-prático interessante. Ela está na creche desde o início, em setembro de 2017, exercendo a função de auxiliar de limpeza e, ao mesmo tempo, demonstrando vocação e vontade para ajudar as monitoras no período de troca de fraldas, do brincar fora (quando havia um revezamento para o cafezinho das monitoras) e, até mesmo, ficando com as crianças quando uma educadora precisava se ausentar. Também participou, desde o início, junto com as monitoras, dos momentos de HTPC.

Desta forma, tivemos uma transição tranquila, tanto para as crianças, como os familiares das mesmas.

Para realizar as tarefas de limpeza contratamos a funcionária Janaína, que está no período de adaptação à rotina da creche, mas demonstrando ótimo potencial.

Reunião de Pais:

A reunião de pais foi realizada no dia 05 de julho, às 15 h, no Centro Comunitário do Maracanã.

Foi o último dia de atividade com as crianças, antes do início do recesso escolar.

Foi um dia bastante frio e chuvoso, mas ainda assim, tivemos a participação de 50% dos pais na reunião. Considerando que neste dia somente 25% das crianças compareceram à creche, o número de frequência à reunião, mesmo não sendo o desejável, é compreensível.

Quem conduziu a reunião foi o gestor Marcello e os assuntos tratados versaram sobre a pesquisa de satisfação dos pais. Antes que os pais respondessem à pesquisa, foi feita a leitura da mesma pelo gestor, que buscou esclarecer item por item, o que suscitou uma boa prosa a respeito dos assuntos a serem avaliados.

Feito o preparo acima, o preenchimento da pesquisa foi muito rápido e o gestor aproveitou o tempo para pedir aos pais, seu feedback sobre a creche.

Os pais sentiram-se à vontade para expor seus pontos de vista e suas críticas e também seus elogios.

Há uma satisfação com os serviços em geral, mas já sabedores da saída da monitora Sandra, teceram considerações sobre sua atuação, principalmente os pais cujos filhos estiveram aos seus cuidados, reconhecendo seu esforço, mas tecendo críticas sobre suas dificuldades em lidar com a rotina, com as crianças, com as roupas destas e sobre sua retração e dificuldades de comunicação, na hora de entregar as crianças.

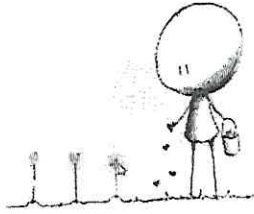
Houve também críticas ao restante da equipe, considerando que talvez pudessem ter apoiado mais e melhor à Sandra.

Por outro lado, houve muitos elogios às monitoras Di e Dai, que estão na creche desde sua fundação.

Um assunto que nos tocou, foi o comentário de alguns pais, de que sentem uma nítida diferença entre os dias onde a Fátima não está na creche (geralmente de segunda a quinta) e a sexta onde ela está, desde cedo.

Desde sempre lamentamos não termos recursos para manter esta supervisão todos os dias e consideramos que o projeto das creches comunitárias necessita avançar, neste sentido.

Ficou claro que é necessário dar a palavra aos pais e ouvi-los com atenção, pois têm importantes contribuições para a melhoria de nosso trabalho.



Semente de Gente – Maracanã

Creche Comunitária
TERMO DE COLABORAÇÃO Nº. 060/2017

O MELHOR LUGAR DO MUNDO A GENTE CONSTRÓI JUNTOS



ASSOCIAÇÃO DA ESTAÇÃO MARACANÃ

Entidade de Utilidade Pública Municipal
CNPJ: 08.979.275/0001-20 – IE: Isento

937

Recesso:

O recesso da creche estendeu-se do dia 10 ao dia 19 para as funcionárias, exceto para a merendeira Vanessa, que no dia 18 participou juntamente com a gestora Cleusa, da formação para merendeiras oferecida pela Secretaria de Educação.

A socialização dos assuntos tratados nesta reunião será feita no mês de agosto, para que todos os funcionários e gestores estejam alinhados com as orientações recebidas.

Parada Pedagógica:

Na segunda-feira, dia 22 de julho as funcionárias se dedicaram a duas ações coletivas:

No período da manhã colocaram a creche em ordem (limpeza e organização dos espaços internos e externos);

No período da tarde refletiram sobre a nossa carta de valores, sobre a missão da creche, sobre o acolhimento das crianças e das suas famílias e também sobre a prece do educador, (leitura feita diariamente, com todas as funcionárias, antes do início das atividades).

Esses assuntos foram tratados somente entre a equipe. Nenhum gestor pode acompanhar o trabalho, mas julgamos necessário, para a melhor inserção da nova funcionária na equipe e em nosso jeito de trabalhar na creche.

Encerramos o mês de julho ajustando nossa lista de alunos. Encerramos o mês com vinte crianças do Infantil II e treze do Infantil I.

Volta às atividades com as crianças:

Dia 23 de julho as crianças retornaram às atividades na creche. Pareciam muito à vontade e felizes. Nada de choro, nada de tristeza. Só risos e alegria em voltar a explorar nosso quintal mágico.

Agosto de 2019

Ambientação: Mensalmente temos nos ocupado em preparar alguns ambientes das crianças para o brincar livre. São pequenas mudanças, como por exemplo, a inserção de um brinquedo novo e/ou a mudança de posição de um pallet.

Temos feito isso com muita parcimônia, porque entendemos que o esforço adaptativo que as crianças realizam, retira energia vital para a formação de seus órgãos internos. Entendemos que fazer todos os dias as mesmas coisas, brincar com os mesmos brinquedos e nos mesmos espaços, é altamente salutar para a criança pequena. Numa observação apurada das crianças é possível perceber que com a permanência estas têm a oportunidade de aprimorar seus conhecimentos, tornam-se mais capazes, desenvolvem novas habilidades, fazem novos experimentos e criam novas alternativas e atividades, mesmo brincando com os mesmos brinquedos e nos mesmos espaços.

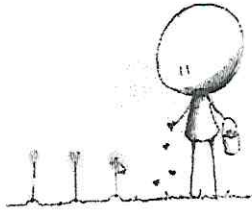
Então, quando queremos inserir algo novo, isso se faz pela necessidade de desenvolvimento de uma criança ou de um grupo, ou porque observamos que um brinquedo, um cantinho, um tema, já não está mais despertando interesse e curiosidade.

Quando colocamos um cesto em que a criança possa entrar e lá permanecer, se quiser, é porque sabemos da necessidade de limite, de aconchego e do acolhimento para uma criança. Mas além da satisfação da necessidade de uma criança, todos poderão se beneficiar pelas possibilidades de exploração que o brinquedo oferece, e que atendem a necessidade de desenvolvimento das diferentes crianças do grupo: necessidades de exploração sensorial das propriedades do objeto (cor, forma, textura, temperatura, som, odor e sabor), necessidade de relacionar as propriedades dentro de um quadro lógico matemático

Rua Alberto Almeida Brandão, nº 100 - Jardim Maracanã - Atibaia - SP - 12949-297

Fone: 11 4415-1204

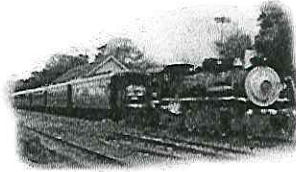
Nome do arquivo



Semente de Gente – Maracanã

Creche Comunitária
TERMO DE COLABORAÇÃO Nº. 060/2017

O MELHOR LUGAR DO MUNDO A GENTE CONSTRÓI JUNTOS



ASSOCIAÇÃO DA ESTAÇÃO MARACANÃ

Entidade de Utilidade Pública Municipal
CNPJ: 08.979.275/0001-20 – IE: Isento

934

(quantidade, semelhanças e diferenças) ou necessidades de exploração da função simbólica (imitação, jogo simbólico ou do faz de conta, imagem mental e linguagem).

A visita da pequena Sophia

No mês passado a saída da pequena Sophia da creche mobilizou em nós muitos sentimentos. Empatia, compaixão, tristeza, inconformismo, coragem...

Fizemos tudo o que estava ao nosso alcance para mantê-la na creche, mas não conseguimos superar o arcabouço legal e as limitações por ele impostas.

Infelizmente fracassamos! A pequena Sophia vive no Centro Terapêutico Lapidar com sua mãe adicta, que descumpriu algumas normativas desse centro, perdendo o direito de sair desacompanhada. Tendo em vista que não há pessoa disponível para acompanhá-la diariamente na entrada e saída da creche, nem uma estrutura familiar ou de transporte escolar que supra as limitações enfrentadas pela mãe, não nos restou alternativa, a não ser cancelarmos sua vaga.

Mas, mãe e filha, foram até a creche buscar a doação de uma banheira para um bebê que também lá vive.

Foi um encontro emocionante!

Assim que entraram a Sophia disse: "Pode ir agora mamãe! Depois você volta pra me buscar!"

Elas ficaram o tempo que foi possível na creche e depois partiram. Fiquem bem!

Estaremos torcendo pelo desenvolvimento saudável da Sophia, apesar das circunstâncias...

Semana do Bebê: A Semana do Bebê tem como objetivo primeiro, despertar um olhar mais atento e mobilizar a sociedade, para os aspectos que compõem as necessidades e potencialidades desta fase, determinante para o desenvolvimento humano.

Foi uma vasta programação, abrangendo todos os cantos da nossa cidade. O Bairro do Maracanã foi contemplado com duas ações importantes: Uma delas em parceria com o PSF Maracanã: Orientações de higiene bucal para mães e pais dos bebês, que passam por puericultura.

A exibição da Série "O Começo da Vida" - episódio 1: O bebê extraordinário.

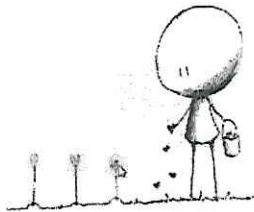
Estas duas ações voltadas para nossa comunidade não obtiveram êxito, apesar do esforço em divulgar através do Zap Maracanã, de bilhetes nas agendas das crianças e da conversa informal com os pais e mães. O trabalho, as limitações educacionais e culturais dos pais e responsáveis, a deficiente percepção da importância de adquirir conhecimento para quebrar círculos viciosos e avançar na escala social, são adversários difíceis de vencer. Mas não podemos esmorecer, mas sim buscar forças para construir estratégias vencedoras no futuro.

Nossa creche teve a oportunidade de participar de outros momentos desse movimento pela infância:

Karina e Cleusa participaram da palestra – A Abordagem Pikler e a importância do movimento livre no desenvolvimento dos bebês – com Suzana Macedo e Eliana Sisle no CEI Irene Janussi.

Fátima, Marcello, Karina e Dai foram à Câmara Municipal assistir a palestra com a Dra. Pilar Tetilla Manzano Borba.

Temos percebido que estamos num movimento voltado para dentro, para a nossa equipe. Penso que sofremos de uma ansiedade em querer ampliar para todos, esse conhecimento. Temos aprendido tanto, que queremos que todos saibam também e que todos se tornem entusiastas do conhecimento, assim como nós.



Semente de Gente – Maracanã

Creche Comunitária
TERMO DE COLABORAÇÃO Nº. 060/2017

O MELHOR LUGAR DO MUNDO A GENTE CONSTRÓI JUNTOS



ASSOCIAÇÃO DA ESTAÇÃO MARACANÃ

Entidade de Utilidade Pública Municipal
CNPJ: 08.979.275/0001-20 – IE: Isento

935

Sabemos também que o fato de estarmos entusiasmados com tudo o que temos aprendido, nem sempre se traduz na prática. A incorporação do conhecimento é um processo longo e trabalhoso.

Então, vamos fortalecer ainda mais esse movimento “para dentro”, aguardando o momento oportuno para levarmos esses conhecimentos para fora.

Noite da Viola: Foi uma ação para arrecadação de fundos para nossa creche e para os demais projetos da Associação da Estação Maracanã, em parceria com a Orquestra de Viola Brasileira de Atibaia.

Foi uma noite memorável! Quase 200 pessoas participaram desse movimento, tanto para assistir ao espetáculo, como para ajudar em toda infraestrutura, desde a montagem e desmontagem do salão, preparação das comidinhas de boteco, doação de prendas para algumas rodadas de bingo e muito mais.

Uma noite inesquecível com muitos pedidos de quero mais, inclusive dos músicos da orquestra, que se sentiram acolhidos e viram sua arte ser valorizada, vivida e aplaudida, com emoção e alegria.

Encontro de Formação: este mês tivemos o terceiro encontro de formação oferecido pela Secretaria de Educação.

O encontro pautou-se em alguns temas centrais: Alimentação Escolar, Vínculo e Projeto Político Pedagógico.

Além da equipe da Semente de Gente, participaram os gestores Fátima, Cleusa e Marcello.

Mais aprendizado, intercâmbio com outras instituições e crescimento para todos nós.

Maria de Fátima Cardoso

Orientadora Pedagógica
CRECHE COMUNITÁRIA SEMENTE DE GENTE
CPF: 042.075.458-08
Tim/WhatsApp: (11) 98342-3464
Email: professora.fatima@yahoo.com.br