

**RELATÓRIO FINAL DE CUMPRIMENTO
DAS ATIVIDADES DO OBJETO**

**PROJETO: SERVIÇO DE CONVIVÊNCIA E
FORTALECIMENTO DE VÍNCULOS DO BAIRRO DO PORTÃO**

1. DADOS PRELIMINARES.....	2
2. ORGÃO GESTOR.....	2
3. OBJETO.....	2
4. OBJETIVO GERAL.....	2
5. OBJETIVOS ESPECÍFICOS	3
6. RELATÓRIO – EXECUÇÃO DAS METAS	3
7. TABELA DE HORÁRIOS	12
8. AÇÕES EXECUTADAS 2022	13
9. ATENDIMENTOS REALIZADOS 2022 E ATENDIDOS	16
10. DESCRIÇÃO DAS METAS CONFORME PLANO DE TRABALHO.....	18
11. CONCLUSÃO.....	20
12. ANEXO - FOTOS.....	22

RELATÓRIO FINAL DE CUMPRIMENTO DAS ATIVIDADES DO OBJETO

PROJETO: SERVIÇO DE CONVIVÊNCIA E FORTALECIMENTO DE VÍNCULOS DO BAIRRO DO PORTÃO

Período do Relatório: Anual/2022

1. DADOS PRELIMINARES

1.1 Entidade: Mater Dei CAM – Casa de Apoio à Menina

1.2 CNPJ da entidade: 03.951.901/0001-57

1.3 Termo de colaboração: nº 09/2019 – 3º aditivo

1.4. Responsável da entidade: Gianmarco Bisaglia

1.5 Período de Execução: 01/01/2022 a 31/12/2022

2. ORGÃO GESTOR

Secretária de Assistência e Desenvolvimento Social (SADS) - *Prefeitura da Estância de Atibaia*

3. OBJETO

Serviço de Convivência e Fortalecimento de Vínculos para crianças e adolescentes de 06 a 17 anos; adultos de 18 a 59 anos e idosos de ambos os sexos, para ser executado na região do CRAS do Bairro do Portão.

4. OBJETIVO GERAL

O Projeto Serviço de Convivência e Fortalecimento de Vínculos do bairro do Portão, objetiva organizar o trabalho de forma que proporcione encontros em grupos socioeducativos que ampliem o universo informacional, cultural e social de crianças, adolescentes, adultos e idosos.

5. OBJETIVOS ESPECÍFICOS

- Desenvolver nos grupos atendidos a percepção de ambiente e território, e estimular a apropriação de sua condição de pertencimento e a práxis da cidadania.
- Despertar no grupo assistido a sua capacidade de protagonismo social e seus direitos e deveres em relação à informação, à educação, à segurança, à saúde e ao pleno desenvolvimento de suas potencialidades e principalmente autoestima.
- Assegurar espaço de referência para o convívio grupal, fomentando o desenvolvimento de sociabilidades e vínculos, que contribuam para reflexão crítica das crianças, jovens, adultos e idosos.

6. RELATÓRIO – EXECUÇÃO DAS METAS

Este relatório tem como objetivo descrever como o SCFV – Serviço de Convivência e Fortalecimento de Vínculo do CRAS Portão foi executado no ano de 2022. Para tanto, em ordem cronológica, será descrito o desenvolvimento do trabalho referente a cada mês, além dos pontos facilitadores e desafiadores do Projeto.

O mês de janeiro de 2022 contemplou o início do projeto do SCFV Portão. O cronograma de trabalho para o mês de referência contou com o retorno da coordenadora para suas atividades em 04 de janeiro com reuniões com a equipe de gestão e planejamentos internos. No dia 10 de janeiro houve a convocação das educadoras para reuniões de equipe na OSC Mater Dei, além de planejamento, organização de materiais e contato com os usuários. Ao longo daquela semana cada educadora cumpriu uma carga horária no território para organização da sala de atividade para recepção dos usuários.

As oficinas retornaram no dia 17 de janeiro com os grupos de adultos e ao longo da semana conforme cronograma de horários. No entanto, na sexta – feira dia 21 de janeiro, devido ao afastamento por suspeita de Covid-19 dos funcionários do CRAS Portão, a unidade foi fechada temporariamente, retornando as atividades somente na terça-feira dia 25 de janeiro. Por

esta razão, o início dos grupos de adolescentes foi adiado para semana seguinte. No entanto, a Educadora do grupo de adolescentes entrou em contato com os usuários e realizou vídeo chamadas para que pudesse começar a conhecê-los.

O mês de fevereiro contemplou a continuidade das oficinas do SCFV do Portão e as atividades tiveram como temática os assuntos família e religiosidade para o grupo de crianças, aos adolescentes, família, coletividade e religião e aos adultos e idosos a religiosidade. Uma questão que foi trabalhada no primeiro semestre com os grupos nas três faixas etárias são os temas de maneira comum, ou seja, cada Educadora, para cada grupo realiza o planejamento da atividade baseada nas demandas no grupo, no entanto com o mesmo tema. Desta forma, criando uma sincronicidade de acesso a informação e ao conhecimento. Outro ponto importante nesta questão é a troca de ideias, informações e conhecimento da própria equipe.

O mês de referência também foi marcado por reuniões de equipe, com as educadoras de forma geral, ou seja, para alinharmos os outros projetos que atendemos (SCFV Imperial e Caetetuba) e por território. Uma novidade que foi implantada nestas reuniões foram apresentações sobre os Eixos do SCFV, que são norteadores para o planejamento das atividades que são oferecidas aos usuários. Neste mês também houve uma importante reunião com a Sr.^a Claudia Mesquita e coordenadores dos CRAS e foi possível ajustar questões relevantes do SCFV. Foi combinado que uma vez por mês teríamos esta reunião com o objetivo de alinharmos situações do SCFV, além do momento de dividir informações.

O cronograma de atividades do mês de março contemplou temas relacionados ao Carnaval e Mês das Mulheres. Em todos os grupos do SCFV as educadoras propuseram temas relacionados a esta temática de diferentes formas através de histórias, jogos e artesanato.

Em comemoração ao Mês da Mulher, a Secretaria de Assistência e Desenvolvimento Social promoveu um evento importante: Mulheres vão ao Teatro, oportunizando um encontro coletivo, onde as mulheres puderam assistir um monólogo no Cine Itá sobre violação dos direitos das mulheres e violências em todas suas instâncias.

Sobre a busca ativa, realizamos um importante contato com a Diretora da Escola Municipal Nelson Pedroso. Na ocasião, estiveram presentes o Coordenador do CRAS, a Educadora do grupo de crianças e a Coordenadora do SCFV. Foram alinhadas informações

sobre o serviço e sobre encaminhamentos, sobretudo para o grupo da manhã. Essas alianças com a rede são de extrema importância para a oferta do serviço.

O cronograma de atividades do mês de abril contemplou temas relacionados ao mês de referência. Com o grupo de crianças, a Educadora trabalhou o tema da Páscoa com brincadeiras bem lúdicas de caça ao tesouro e a cultura indígena ensinando as crianças a fazer tintas caseiras. Aos adolescentes, temas de Páscoa e Cultura Indígena, no entanto uma das oficinas que a Educadora trabalhou e deixou o grupo bem reflexivo foi o documentário sobre gravidez precoce. Para os grupos de adultos e idosos, uma das atividades que todas comentaram bastante foi a caminhada até a casa de umas das participantes para um momento de confraternização. A ideia surgiu após a oficina de argila, pois esta usuária mora a beira de um rio que possui argila.

O cronograma de atividades do mês de maio contemplou temas relacionados a família, dia das mães, profissões e sobre o 18 de maio – Dia Nacional de Combate ao Abuso e à Exploração Sexual de Crianças e Adolescentes. Através de rodas de conversas, contação de histórias, pinturas, as Educadoras abordaram os temas, cada qual utilizando de suas habilidades. Para trabalhar a questão do Dia Nacional de Combate ao Abuso e à Exploração Sexual de Crianças e Adolescentes, também realizamos um plantio de flores amarelas, simbolizando assim o tema da campanha. O objetivo deste plantio, foi levar para este tema complexo e necessário um momento para atenuar o início da atividade e através dos relatos e comportamentos dos usuários, percebemos que foi uma ação positiva.

Naquele mês em comemoração ao Dia das Mães realizamos o Café da Tarde para as Mães, um para o grupo de adultos e idosos e outro para o grupo de crianças e adolescentes onde convidamos as famílias para participarem. Foi um momento muito importante onde foi possível mostrar o trabalho que realizamos com as crianças e com os adolescentes.

Em maio houve também o XXII Encontro Regional Congemas – Sudeste, realizado no Hotel Atibaia Residence, no qual a equipe de Coordenadores do SCFV teve a oportunidade de participar de diálogos importantes sobre a Assistência Social.

O cronograma de atividades do mês de junho contemplou temas relacionados as festividades juninas e sobre o dia 12 de junho - Dia Mundial contra o Trabalho Infantil. Através

destes temas as Educadoras abordaram com os usuários os assuntos através de rodas de conversas, pinturas e atividades manuais.

Uma das ações que foi realizada no mês de referência foi o tão aguardado passeio. Após dois anos sem atividades externas em decorrência da pandemia, foi organizado para os grupos referenciados do CRAS um passeio ao Bosque dos Jequitibás, um parque localizado na cidade de Campinas. Foram 37 usuários do SCFV Portão, dentre eles crianças, adolescentes, adultos e idosos. No passeio os usuários tiveram a oportunidade de visitar o Museu de História Natural, o Aquário Municipal, o Serpentário e todas estas visitas foram guiadas pelo Biólogo do parque.

Outra ação que realizamos nos grupos dos adultos foi a Festa Junina. Após algumas oficinas de preparação, foi realizada uma confraternização para simbolizar este mês tão tradicional e que traz tantas lembranças aos usuários. Houve música e dança e os colaboradores tanto do CRAS Portão quanto da ONG Mater Dei participaram e tiveram um momento importante de interação com os usuários dos grupos de adultos e idosos.

Outra importante ação que ocorreu, em parceria com a SADS – Secretaria de Assistência e Desenvolvimento Pessoal foi a distribuição de folhetos e cata-ventos (trabalho realizado pelos usuários dos grupos do SCFV dos bairros do Caetetuba, Imperial e Portão) em alguns faróis da cidade. Em reunião de equipe, a Sr.^a Claudia Mesquita trouxe esta ideia e de forma coletiva foi construída e executada entre colaboradores da prefeitura, OSC Mater Dei e OSC Espaço Crescer. Além da ação de mobilização para um tema de alerta tão necessário para a sociedade, o trabalho em equipe foi importante para estreitarmos laços e firmarmos parcerias.

Houve o desligamento da Educadora dos grupos de crianças e o processo seletivo e contratação da nova Educadora que assumiu os grupos de crianças em 09 de junho de 2022. Durante o processo de transição, a Coordenadora do SCFV esteve presente com o grupo e com a nova Educadora. A mudança ocorreu de forma tranquila e sem nenhuma intercorrência.

O cronograma de atividades do mês de julho contemplou atividades diversas para os grupos referenciados. Nas oficinas de crianças os temas foram família, direito e deveres e dia da amizade. Já com os adolescentes os temas trabalhados foram caridade e ECA – Estatuto da Criança e do Adolescente em referência ao dia 13 de julho data em que foi promulgada a lei 8.069. Foi realizada também uma Festa *Julina* com o grupo de adolescentes objetivando a

confraternização e a convivência. Com os grupos de adultos e idosos os temas caridade, memória olfativa, habilidades artesanais e criatividade foram trabalhados.

O cronograma de atividades de agosto contemplou temas relacionados ao mês de referência. Aos grupos de crianças, com o objetivo de trabalhar família, a Educadora trouxe a proposta do Dia dos Pais, além dos temas como Direitos Humanos abordando sobre a importância e Violência contra a Mulher, fazendo referência ao Agosto Lilás. Aos grupos de adolescentes, os temas foram Direitos Humanos e Agosto Lilás, objetivando levar o máximo de informações aos adolescentes e conseqüentemente incentivando-os que estendessem aos amigos e familiares. Nos grupos de adultos, um tema bem relevante foi sobre os golpes da internet. A Educadora pensou neste tema visto que a faixa etária do grupo são idosos propensos e cair em golpes tão frequentes hoje em dia. Os temas Direitos Humanos e Violência contra a mulher também foram trabalhados.

Realizamos a entrega das camisetas do SCFV para os grupos de adultos e idosos. A camiseta é resultado de uma ação realizada com os usuários em fevereiro deste ano através de um concurso cultural, onde cada usuário poderia criar uma arte para camiseta. As artes foram avaliadas pela administração da ONG Mater Dei e juntamente com o marketing a estampa da camiseta foi inspirada em desenhos de dois usuários do SCFV do bairro do Caetetuba.

O cronograma de atividades de setembro contemplou temas relacionados ao mês de referência. Aos grupos de crianças, com o objetivo de trabalhar a importância de se expressar a Educadora desenvolveu atividade sobre emoções, além disso promoveu atividades sobre o Dia da Árvore. Nos grupos de adultos, com o objetivo de refletir sobre empatia foi trabalhado a oficina do condutor, além de oficinas de arteterapia e jogos e dinâmicas.

Em alusão ao Setembro Amarelo, mês de prevenção ao suicídio, as Educadoras dos grupos de crianças, adolescentes e adultos promoveram ações para conscientizar os usuários neste assunto tão importante. Em todos os grupos as Educadoras através de rodas de conversa e trabalhos manuais conseguiram explicar o tema de forma clara e objetiva aos participantes.

Neste mês foi proporcionado aos grupos de adultos e idosos um passeio para Festa das Flores e Morango de Atibaia. Os usuários tiveram a oportunidade de fazer um passeio ao ar livre, visitar as atrações da festa e fazer um piquenique. O passeio foi realizado juntamente com

os grupos referenciados dos SCFV dos bairros do Imperial e Caetetuba. Os usuários se posicionaram de forma positiva quanto o passeio.

O cronograma de atividades de outubro contemplou temas relacionados ao mês. Aos grupos de crianças os temas discutidos foram sobre os tipos de violência e sobre o ECA. Aos grupos de adultos o resgate de brincadeiras antigas, em referência ao mês das crianças, foi trabalhado com o grupo através de rodas de conversas e artesanato.

Em comemoração ao Dia das Crianças, foi realizada uma festa para as crianças e adolescentes dos grupos do SCFV Portão. Foi uma importante ação intergeracional com o objetivo de unir os grupos. As Educadoras e Coordenadora organizaram a festa com brincadeiras e dinâmicas e contamos com o apoio do Coordenador do SCFV do bairro do Imperial que colaborou com a recreação da festa. Cada usuário recebeu um presente. Os usuários trouxeram relatos positivos sobre a festa.

Em alusão ao Outubro Rosa, mês marcado por ações relacionadas à prevenção e diagnóstico precoce do câncer de mama, as Educadoras dos grupos referenciados desenvolveram atividades com o objetivo de conscientizar os usuários sobre a importância do autocuidado. Em parceria com a Prefeitura de Atibaia, SADS e SEST SENAT os usuários dos grupos de adultos e adolescentes tiveram a oportunidade de participar de um evento sobre o Outubro Rosa e Novembro Azul. O evento proporcionou aos usuários informações sobre alimentação saudável, saúde bucal, cursos de capacitação, com profissionais capacitados, além de um dia da beleza com uma equipe de maquiagem.

Ainda no mês de outubro, com os grupos de adolescentes do SCFV dos bairros do Portão, Imperial e Caetetuba, foi realizada a Pré Conferência dos Direitos da Criança e do Adolescente. Esta ação antecedeu a VI Conferência Municipal dos Direitos da Criança e do Adolescente que aconteceu no dia 25 de novembro. Este evento ocorreu nas dependências do CRAS Caetetuba e foi uma ação importante com o objetivo de mobilizar e incentivar os adolescentes nas discussões relacionadas aos direitos: proteção à liberdade, à educação, ao esporte, à vida, ao respeito, à profissionalização, à saúde, à cultura e à convivência familiar.

Finalizamos o mês de outubro, proporcionando uma palestra “A importância de ser mulher” com uma profissional Fisiologista, que de forma clara e objetiva trouxe a definição e

importância do autocuidado para saúde integral. Foi um momento de muita aprendizagem, autoconhecimento e reflexão. As usuárias tiveram a oportunidade de tirar dúvidas sobre saúde, alimentação e como aplicar o autocuidado no dia a dia.

O cronograma de atividades de novembro contemplou temas relacionados ao mês. Aos grupos de crianças os temas discutidos foram sobre a criatividade e Copa do Mundo. Aos adolescentes, em referência ao Novembro Azul, foi discutido sobre a importância do autocuidado para homens e aos adultos debates sobre a importância do natal.

Em alusão ao mês da Consciência Negra, os grupos de referência buscaram trabalhar este tema nas oficinas, com o objetivo de promover discussões e reflexões. Através de rodas de conversas, cartazes, leitura de textos e vídeos as Educadoras abordaram com os usuários de forma clara e objetiva este tema tão importante.

Em novembro houve um importante evento que foi a VI Conferência Municipal dos Direitos da Criança e do Adolescente. Nossos grupos do SCFV tiveram a oportunidade de estar presente e os adolescentes exerceram seus direitos participando das discussões relacionadas aos direitos: proteção à liberdade, à educação, ao esporte, à vida, ao respeito, à profissionalização, à saúde, à cultura e à convivência familiar.

Outra ação que ocorreu com os grupos de crianças foi um passeio ao Cinema - Centerplex Atibaia. Uma ação realizada não somente pelo SCFV, mas através de alguns parceiros. Foi um passeio para os territórios do Portão, Caetuba e Imperial e um dia muito especial, pois algumas crianças não haviam vivenciado a experiência de ir a um cinema. Oferecemos pipoca e sorvete.

O cronograma de atividades de dezembro contemplou temas relacionados ao mês. Aos grupos de crianças a Educadora trabalhou através de uma carta de gratidão reflexões acerca de como foi o ano e as expectativas para o ano que vem. Realizaram também atividades sobre o sentido do Natal. Aos grupos de adolescentes, as atividades trabalhadas foram relacionadas a Copa do Mundo e temas natalinos. Com os grupos de adultos (as) e idosos(as), a Educadora promoveu o tradicional Amigo Secreto, momento em que além dos usuários, os técnicos e coordenação do SCFV puderam participar, interagir e se aproximar ainda mais dos usuários.

O ponto alto do mês de dezembro foram as festas de confraternizações. Com os grupos de adultos (as) e idosos(as), foi promovido o “Baile da Saudade” com muita música e dança, além das memórias afetivas que foram surgindo com as recordações da juventude dos participantes. Contamos com a colaboração do Coordenador do SCFV do bairro do Imperial. Neste dia, foi oferecido aos usuários um lanche especial com frutas, lanches, salgados e bolo, panetone, chocotone e suco. A coordenação também preparou uma lembrancinha para cada usuário.

Com o grupo de adolescentes, foi realizado uma “Festa do Amigo Secreto”. Foi bem interessante e uma ótima oportunidade dos grupos da manhã e da tarde se conhecerem melhor. Um vídeo de retrospectiva foi passado para que eles pudessem apreciar quantas ações foram realizadas no decorrer do ano. Foi um momento de bastante interação entre eles. Foi oferecido um lanche super especial com salgados, doces, chocotone e suco. A coordenação também preparou uma lembrancinha para cada usuário.

Para os grupos de crianças, foi realizada a “Festa a Fantasia”, que contou com a presença não só dos participantes, mas dos pais e familiares. Este momento foi de extrema importância para estreitarmos vínculos com as famílias e um momento de mostrar este trabalho tão essencial que realizamos, além dos resultados do ano. No dia foi apresentado um vídeo de retrospectiva e realizada a entrega de um certificado de dedicação a cada usuário, demonstrando assim o carinho que temos com cada um deles. Foi oferecido um lanche super especial com salgados, doces, panetone, chocotone e suco. Cada usuário recebeu de recordação um porta retrato e uma foto do seu grupo do SCFV Portão.

Neste mês realizamos a Pesquisa de Satisfação do SCFV. Realizada a cada quatro meses, tem como objetivo avaliar a satisfação do usuário em relação ao serviço que estamos prestando, bem como avaliar se estamos sendo assertivos nas ações. Nesta última pesquisa do ano, com o objetivo de realizar um levantamento de sugestões, incluímos uma pergunta sobre quais atividades e/ou ações os usuários gostariam que tivessem no SCFV. No relatório quadrimestral, no período de setembro a dezembro, esta pesquisa será apresentada de forma completa.

No decorrer do ano, foram realizadas reuniões mensais de equipe de Educadores e Coordenação e reuniões mensais com Coordenadores de Cras, Equipe Gestora da SADS e Coordenadores do SCFV, além de outros serviços da rede. Estes encontros foram de extrema

importância e fundamentais para estreitarmos relações, ajustarmos questões importantes, realizar planejamento de ações, além de termos a possibilidade de pensarmos coletivamente possíveis resoluções de situações que ocorrem no dia a dia do Serviço

Os objetivos do SCFV do Portão, de acordo com o Plano de Trabalho, de forma geral estão sendo atendidos, no entanto é de extrema importância desatacar os pontos facilitadores e desafiadores deste Serviço:

PONTOS FACILITADORES:

- Participação ativa dos usuários nas atividades propostas, fazendo com que o conteúdo apresentado proporcione a eles autonomia e conscientização em seu desenvolvimento moral e relacional;
- Vínculo estabelecido de forma bem positiva entre os usuários e as Educadoras, o que contribui para o desenvolvimento das ações;
- Interação significativa entre os usuários referenciados aos grupos;
- Alcance e aceite dos usuários com o planejamento, participação e aproveitamento das atividades propostas por todas as faixas etárias referenciadas;
- Boa comunicação entre os usuários;
- Participação ativa da equipe técnica do CRAS na Busca Ativa e através de reuniões mensais com as educadores e coordenadora do SCFV;
- Assiduidade dos usuários nos grupos;
- Facilidade dos usuários em expor situações e dúvidas as educadoras na busca de orientações e auxílio;

PONTOS DESAFIADORES:

- Busca Ativa, sobretudo nos grupos de adolescentes, desta forma fazendo com que a equipe repense na proposta de formato do atendimento para o grupo;
- Distância: O bairro do Portão geograficamente é extenso e o transporte coletivo não percorre todas as áreas impossibilitando o acesso ao Serviço.

Com o objetivo de sempre buscar entender a percepção dos participantes do SCFV Portão, no decorrer de 2022 aplicamos três pesquisas de satisfação com o propósito de analisar se estamos sendo assertivos e os pontos a serem melhorados.

O ano de 2022 foi um ano de muito avanço no SCFV Portão. Os esforços foram grandes sempre com o objetivo de acolher os usuários inscritos. Os relatos de emoção dos usuários e familiares refletiram o carinho que os participantes tem com o trabalho, isso demonstra que o SCFV tem alcançado seu objetivo sendo um espaço de escuta, convívio, que os usuários possam se sentir pertencentes, acolhidos, fortalecendo assim os vínculos sociais, familiares e comunitários.

7. TABELA DE HORÁRIOS

O SCFV do CRAS Portão dispõe de 70 vagas para o serviço, sendo 40 para crianças e adolescentes e 30 para adultos e idosos. Os grupos foram divididos em sete, sendo três de adultos e idosos, dois para adolescentes e dois para crianças. Abaixo a tabela e horários:

Educadora	Grupo	Faixa Etária	Dia	Horário
Vanda Cavalcante	1	Adultos e Idosos	Segunda – Feira	9h às 11h
Vanda Cavalcante	2	Adultos e Idosos	Segunda – Feira	13h às 15h
Vanda Cavalcante	3	Adultos e Idosos	Quarta – Feira	9h às 11h
Rosecleide Monção	4	Adolescentes	Sexta – Feira	9h às 11h
Rosecleide Monção	5	Adolescentes	Sexta – Feira	13h às 15h
Roseane Pedroso	6	Crianças	Quinta – Feira	9h às 11h
Roseane Pedroso	7	Crianças	Quinta – Feira	13h às 15h

8. AÇÕES EXECUTADAS 2022

Abaixo, as ações executadas no período de janeiro a dezembro de 2022 do SCFV do Portão:

Mês	Ações
Janeiro/2022	<p>Reuniões de planejamento para retorno das atividades presenciais do SCFV Portão;</p> <p>Reuniões de equipe – educadoras e coordenação</p> <p>Inscrições dos usuários para início das atividades;</p> <p>Organização da sala de atendimento para recepção dos usuários;</p> <p>Organização do material solicitado pelas educadoras;</p> <p>Montagem das pastas de trabalho para arquivo de atividades dos usuários;</p> <p>Retorno das oficinas do SCFV Portão;</p> <p>Temas trabalhados: Acolhimento aos usuários.</p>
Fevereiro/2022	<p>Atendimento presencial das oficinas do SCFV Portão;</p> <p>Temas trabalhados: Família e Religiosidade;</p> <p>Visitas domiciliares aos grupos de crianças e adolescentes;</p> <p>Reuniões de equipe geral e por território – educadoras e coordenação;</p> <p>Reunião Geral com a Equipe Gestora SADS, Coordenadores CRAS e outros colaboradores da rede;</p> <p>Inclusão de treze usuários no SCFV Portão;</p>
Março/2022	<p>Atendimento presencial das oficinas do SCFV Portão;</p> <p>Temas trabalhados: Mês da Mulher e Carnaval;</p> <p>Reuniões de equipe geral e por território – educadoras e coordenação;</p> <p>Reunião Geral com a Equipe Gestora SADS, Coordenadores CRAS e outros colaboradores da rede;</p> <p>Ação externa: Mulheres Vão ao Teatro – Ação organizada pela SADS em comemoração ao Dia da Mulher;</p> <p>Reunião com a Diretora e Coordenadora da Escola Municipal Nelson Pedroso. Na ocasião estiveram presentes o Coordenador do CRAS, a</p>

	<p>Educadora do grupo de crianças e a Coordenadora do SCFV para divulgar o Serviço;</p> <p>Inclusão de um usuário no SCFV Portão;</p> <p>Pré - Conferência Saúde Mental – Realizada no CRAS Portão com a presença de usuários do SCFV.</p>
Abril/2022	<p>Atendimento presencial das oficinas do SCFV Portão;</p> <p>Temas trabalhados: Páscoa, Cultura Indígena e Gravidez precoce;</p> <p>Visitas domiciliares ao grupo de adultos e idosos;</p> <p>1ª ação externa no bairro do Portão – Caminhada até a casa de uma usuária do SCFV, oportunizando o conhecimento do território e a troca de experiências entre os usuários;</p> <p>Reuniões de equipe geral e por território – educadoras e coordenação;</p> <p>Reunião Geral com a Equipe Gestora SADS, Coordenadores CRAS e outros colaboradores da rede;</p> <p>Inclusão de dois usuários no SCFV Portão.</p>
Mairo/2022	<p>Café da Tarde em comemoração ao Dia das Mães;</p> <p>XXII Encontro Regional Congemas;</p> <p>Reuniões de equipe – educadoras e coordenação;</p> <p>Reunião Mensal com a Equipe Gestora SADS, Coordenadores CRAS e outros colaboradores da rede;</p> <p>Temas trabalhados: 18 de maio – Dia Nacional de Combate ao Abuso e à Exploração Sexual de Crianças e Adolescentes;</p> <p>Inclusão de quatro usuários no SCFV Portão</p>
Junho/2022	<p>Passeio para o Bosque dos Jequitibás para os três grupos referenciados;</p> <p>Festa Junina para o grupo de adultos e idosos;</p> <p>Reuniões de equipe – educadoras e coordenação;</p> <p>Reunião Mensal com a Equipe Gestora SADS, Coordenadores CRAS e outros colaboradores da rede;</p> <p>Distribuição de folhetos e cata-ventos confeccionados pelos usuários em faróis da cidade, em parceria com a SADS com o objetivo de mobilizar a população sobre o Dia Mundial contra o Trabalho Infantil.</p>

	<p>Temas trabalhados: Festividades juninas, 12 de junho - Dia Mundial contra o Trabalho Infantil.</p> <p>Inclusão de quatro usuários no SCFV Portão.</p>
Julho/2022	<p>Festa <i>Julina</i> para o grupo de adolescentes;</p> <p>Reuniões de equipe – educadoras e coordenação;</p> <p>Reunião Mensal com a Equipe Gestora SADS, Coordenadores CRAS e outros colaboradores da rede;</p> <p>Temas trabalhados: ECA - Estatuto da Criança e do Adolescente, Dia da amizade, Família, Direito e Deveres e Caridade;</p> <p>Inclusão de três usuários no SCFV Portão.</p>
Agosto/2022	<p>Entrega das camisetas do SCFV ao grupo de adultos e idosos;</p> <p>Reuniões de equipe – educadoras e coordenação;</p> <p>Reunião Mensal com a Equipe Gestora SADS, Coordenadores CRAS e outros colaboradores da rede;</p> <p>Temas trabalhados: Agosto Lilás, Direitos Humanos, Dia dos Pais, Golpes da Internet;</p> <p>Inclusão de doze usuários no SCFV Portão.</p>
Setembro/2022	<p>Passeio para os grupos de adultos (as) e idosos (as) para a Festa das Flores e Morango de Atibaia</p> <p>Reuniões de equipe – educadoras e coordenação;</p> <p>Reunião Mensal com a Equipe Gestora SADS, Coordenadores CRAS e outros colaboradores da rede;</p> <p>Temas trabalhados: Setembro Amarelo, Dia da árvore, Emoções</p> <p>Inclusão de dois usuários no SCFV Portão</p>
Outubro/2022	<p>Festa do Dias das Crianças para o grupo de crianças e adolescentes do SCFV;</p> <p>Evento Outubro Rosa e Novembro azul em parceria com a SADS e Sest Senat para os grupos de adultos e adolescentes;</p> <p>Pré Conferência dos Direitos da Criança e do Adolescente;</p> <p>Palestra sobre A importância de ser mulher” com em profissional fisiologista;</p>

	<p>Reuniões de equipe – educadoras e coordenação;</p> <p>Reunião Mensal com a Equipe Gestora SADS, Coordenadores CRAS e outros colaboradores da rede;</p> <p>Temas trabalhados: ECA, brincadeiras antigas, Outubro Rosa;</p> <p>Inclusão de seis usuários no SCFV Portão.</p>
Novembro/2022	<p>VI Conferência Municipal dos Direitos da Criança e do Adolescente;</p> <p>Passeio ao Cinema de Atibaia aos grupos de crianças</p> <p>Reuniões de equipe – educadoras e coordenação;</p> <p>Reunião Mensal com a Equipe Gestora SADS, Coordenadores CRAS e outros colaboradores da rede;</p> <p>Temas trabalhados: Novembro Azul, Consciência Negra, Copa do Mundo.</p> <p>Inclusão de um usuário no SCFV Portão.</p>
Dezembro/2022	<p>Baile da Saudade para os grupos de adultos (as) e idosos (as);</p> <p>Festa a Fantasia para as crianças;</p> <p>Festa do amigo secreto para os adolescentes;</p> <p>Amigo secreto nos grupos de adultos(as) e idosos(a)</p> <p>Reuniões de equipe – educadoras e coordenação;</p> <p>Reunião Mensal com a Equipe Gestora SADS, Coordenadores CRAS e outros colaboradores da rede;</p> <p>Temas trabalhados: Reflexão sobre o ano, Temas Natalinos, Copa do Mundo, Amigo Secreto.</p>

9. ATENDIMENTOS REALIZADOS 2022 E ATENDIDOS

No decorrer de 2022 foram realizados 1858 atendimentos, sendo 513 atendimentos de janeiro a abril, 650 atendimentos de maio a agosto e 695 atendimentos de setembro a dezembro. Finalizamos 2022, com 57 usuários atendidos no SCFV Portão. Foram realizados 994 atendimentos para crianças e adolescentes e 864 atendimentos para adultos (as) e idosos (as).

Abaixo uma tabela que demonstra a quantidade de atendimentos por faixa etária no decorrer do ano de 2022

	Janeiro	Fevereiro	Março	Abril	Maior	Junho	Julho	Agosto	Setembro	Outubro	Novembro	Dezembro	Total Geral
Crianças 6 a 15 anos	16	76	79	49	55	57	83	88	109	75	107	84	878
Adolescentes 16 e 17 anos	5	13	12	11	15	7	10	10	9	8	8	8	116
Jovens e adultos de 18 a 29 anos	2	4	9	13	5	5	8	5	8	8	6	1	74
Adultos de 30 a 59 anos	12	27	29	27	32	33	27	39	25	12	37	11	311
Idosos 60 anos ou mais	10	37	42	40	58	36	25	52	69	61	24	25	479
Total	45	157	171	140	165	138	153	194	220	164	182	129	1858

Abaixo a relação de atendidos por faixa etária, no decorrer do ano de 2022. Nesta tabela é possível analisar que o SCFV Portão, de forma crescente realizou uma busca ativa efetiva.

	Janeiro	Fevereiro	Março	Abril	Maior	Junho	Julho	Agosto	Setembro	Outubro	Novembro	Dezembro
Crianças 6 a 15 anos	12	17	18	17	18	19	19	21	22	28	28	28
Adolescentes 16 e 17 anos	2	3	3	3	2	3	1	4	0	0	0	0
Jovens e adultos de 18 a 29 anos	2	2	2	2	2	2	1	1	4	4	4	4
Adultos de 30 a 59 anos	6	7	7	9	10	10	10	8	11	11	11	10
Idosos 60 anos ou mais	6	10	10	10	10	12	12	18	15	14	15	15
Total	28	39	40	41	42	46	43	52	52	57	58	57

Portanto, encerramos o ano de 2022 com 57 usuários atendidos no Serviço de Convivência e Fortalecimento de Vínculos do bairro do Portão.

10. DESCRIÇÃO DAS METAS CONFORME PLANO DE TRABALHO

6.a Meta	6.b Etapa/Fase	6.c Indicador	6.e Quantidade	6.f Ferramenta de medição	6.g Prazo
1) Atendimento crianças e adolescentes	1) Formação de grupos (*)	Grupos formados e Pessoas atendidas	40 usuários em 4 grupos	Cadastro de usuários (*)	31/12/2022
	2) Execução de oficinas	4 oficinas executadas	396 horas	Listas de presença, relatórios de trabalho e registros fotográficos e midiáticos	31/12/2022
2) Atendimento adultos	1) Formação de grupos (*)	Grupos formados e Pessoas atendidas	30 usuários em 3 grupos	Cadastro de usuários (*)	31/12/2022
	2) Execução de oficinas	3 oficinas executadas	396 horas	Listas de presença, relatórios de trabalho e registros fotográficos e midiáticos	31/12/2022

Resultados qualitativos esperados:

- Proporcionar experiências que contribuam para o fortalecimento dos vínculos familiares e comunitários
- Proporcionar experiências que possibilitem conhecer o território e (re)significá-lo, mediante os recursos e potencialidades.
- Ampliar o acesso aos direitos sócio assistenciais, civis e políticos e condições sobre o seu usufruto.
- Contribuir para a redução da ocorrência de situações de vulnerabilidade social;
- Contribuir para a prevenção da ocorrência de riscos sociais, seu agravamento ou reincidência;
- Contribuir para ampliação da rede socioassistencial de apoio às iniciativas previstas nos SCFV

- Identificar necessidades específicas dos usuários e efetuar encaminhamentos (apoio social e psicológico, formação escolar, violência contra mulher, etc.);
- Melhorar a autoestima e a automotivação dos participantes;
- Fomentar o trabalho comunitário, a partilha de expectativas e construção de soluções coletivamente
- Melhoria da qualidade de vida dos usuários e suas famílias.
- Oferecer no âmbito do SCFV, encontros semanais, com atividades planejadas em maioria das vezes de forma coletiva, com o envolvimento da equipe técnica, CRAS e usuários.
- Manter frequência de 70% dos grupos.
- Ofertar momentos intergeracionais pontuais com os grupos, familiares e comunidade.
- Oferecer aos grupos participantes oportunidades e passeios ou visitas a pontos de interesse locais, como ação pedagógica complementar, ora intergeracional e ora por grupo, de acordo com a necessidade, respeitando o desenvolvimento etário e funcional.
- Cumprir com as diretrizes da PNAS e dos SCFV.

11. CONCLUSÃO

O SCFV é caracterizado por espaços de convivência que pode prevenir e/ou reduzir riscos de vulnerabilidade e fortalecer vínculos familiares, sociais e comunitários à medida que compreende que a convivência é algo da condição humana e que nos constituímos à medida que nos relacionamos.

Conforme Plano de Trabalho desenvolvido pela OSC Mater Dei, parceira da Secretaria de Assistência e Desenvolvimento Social, as metas de execução do serviço foram planejadas e estão alinhadas com a realidade de como serão executadas. O objetivo do Projeto, segundo o Plano de trabalho é proporcionar encontros socioeducativos que ampliem o universo informacional, cultural e social de crianças, adolescentes, adultos e idosos.

O projeto iniciou em janeiro de 2022 com os planejamentos, reuniões de alinhamento com as educadoras e equipe técnica e as oficinas de forma presencial. No início do ano, com o objetivo de comunicar o retorno das atividades aos usuários inscritos no SCFV, realizamos uma visita domiciliar com a equipe técnica do CRAS.

O ano de 2022 marcou o retorno das atividades presenciais no SCFV Portão de forma mais efetiva. Muitas pessoas estavam esgotadas de ficar em casa e o isolamento social estava se tornando algo insustentável. No entanto, uma realidade já existente é que muitas pessoas, mesmo antes da pandemia já sofriam um isolamento social e atividades com o SCFV eram algo para quebrar este ciclo de isolamento. Portanto, este retorno as atividades trouxeram a comunidade muitos ganhos emocionais e sociais.

Um dos desafios encontrados no território é o acesso ao CRAS e isto impacta diretamente a busca ativa. Sendo o bairro do Portão um local geograficamente extenso, o serviço acaba não atingindo pessoas que residem em regiões mais distantes, onde os moradores não têm acesso ao transporte público.

No entanto, no decorrer do ano realizamos ações de divulgação do SCFV através de: reuniões com as diretoras das escolas Nelson Rodrigues e Zilah Barreto, distribuição de cartazes no posto de saúde, entrega de folhetos na saída da escola, faixa do SCFV exposta portão

do CRAS. Todas estas ações tiveram como objetivo intensificar a divulgação deste serviço tão essencial para comunidade.

O Plano de Trabalho contempla 70 vagas para o SCFV Portão, sendo 40 para a faixa etária de 6 a 17 anos e 30 para pessoas com a partir de 18 anos, sendo estas vagas divididas em sete grupos, quatro para crianças e adolescentes e três para adultos(as) e idosos(as). Iniciamos com seis grupos devido a demanda de inscrições, sendo dois para crianças e dois para adolescentes, oferecendo os grupos nos horários da manhã e da tarde, devido ao horário escolar e dois para os grupos de adultos (as) e idosos (as), no período da manhã pois a demanda é maior.

Para compor os sete grupos do Plano de Trabalho, em agosto foi realizada uma ação intensa de divulgação para grupo de adultos(as) e idoso(as) para o período da tarde. Foram realizadas três inscrições e houve uma evasão. Encerramos 2022 com 57 usuários, como descrito ao longo deste relatório, correspondendo a 77% das vagas preenchidas.

Para além da busca ativa, algo que é de extrema importância e consta como um de nossos resultados qualitativos esperados é manter a frequência dos grupos. De forma geral, os participantes dos grupos referenciados do SCFV Portão são bem assíduos contribuindo assim para o vínculo estabelecido entre Educador e Usuário, bem como o resultado esperado nas ações promovidas.

Finalmente, o Serviço de Convivência e Fortalecimento de Vínculos é caracterizado um espaço de convivência que tem como objetivo fortalecer os vínculos familiares, sociais e comunitários. Ao perceber usuários do SCFV Portão se apropriando dos conteúdos e das informações que são apresentadas nas oficinas, se sentindo mais seguros e confiantes para buscarem seus diretos, pertencentes e protagonistas de suas histórias e com mais autonomia, compreendemos o impacto que este serviço tem na vida destas pessoas.

Atibaia, 31 de dezembro de 2022.



Jeniffer Camargo

Coordenadora Social.

ANEXOS – FOTOS

REGISTRO FOTOGRÁFICO SCFV PORTÃO – JANEIRO 2022



Cartaz – Termo de Colaboração: Afixado no painel na recepção e na área externa do CRAS Portão.



Kit entregue aos usuários



Dia da organização da sala para recepção dos usuários.



Grupo de Adultos



Grupo de Adolescentes



Transição da nova educadora para o Grupo de Adolescentes

REGISTRO FOTOGRÁFICO SCFV PORTÃO – JANEIRO 2022



Grupo Crianças – Atividade Árvore dos Combinados



Grupo Crianças – Atividade Caderno dos Sentimentos



REGISTRO FOTOGRÁFICO SCFV PORTÃO – FEVEREIRO 2022



Grupo Crianças – Atividade: Conhecendo a Família



Grupo Crianças – Atividade: Teatro de Bonecos de Papel



Grupo Crianças – Atividade: Concurso de Desenho:
Transformação Social: A aventura do Viver



REGISTRO FOTOGRÁFICO SCFV PORTÃO – FEVEREIRO 2022



Grupo Crianças – Atividade: Conhecendo as Religiões



Grupo Crianças – Atividade: Criando Máscaras de Carnaval



REGISTRO FOTOGRÁFICO SCFV PORTÃO – FEVEREIRO 2022



Grupo Adolescentes





REGISTRO FOTOGRÁFICO SCFV PORTÃO – FEVEREIRO 2022



Grupo Adultos – Atividade: Histórias das Religiões



**Grupo Adultos – Atividade:
Mosaico das Crenças Religiosas**



REGISTRO FOTOGRÁFICO SCFV PORTÃO – FEVEREIRO 2022



Grupo Adultos – Atividade: Direitos e Deveres da Comunidade



REGISTRO FOTOGRÁFICO SCFV PORTÃO – MARÇO 2022



Grupo Crianças – Atividade: Carnaval



Grupo Crianças – Atividade: Decoupage em Sabonete – Dia das Mulheres



Grupo Crianças – Atividade: Jogo da memória – Mulheres Incríveis



Grupo Crianças – Atividade: Instrumentos Musicais



Grupo Crianças – Atividade: Dia do Brincar Livre



REGISTRO FOTOGRÁFICO SCFV PORTÃO – MARÇO 2022



Grupo Adolescentes – Atividade: Mês da Mulher



REGISTRO FOTOGRÁFICO SCFV PORTÃO – MARÇO 2022



Grupo Adultos – Mulheres Vão ao Teatro



Pré – Conferência de Saúde Mental



Grupo Adultos - Carnaval



Grupo Adultos – Atividade: Plantando Suculentas



REGISTRO FOTOGRÁFICO SCFV PORTÃO – MARÇO 2022



Grupo Adultos – Mulheres Vão ao Teatro



Pré – Conferência de Saúde Mental



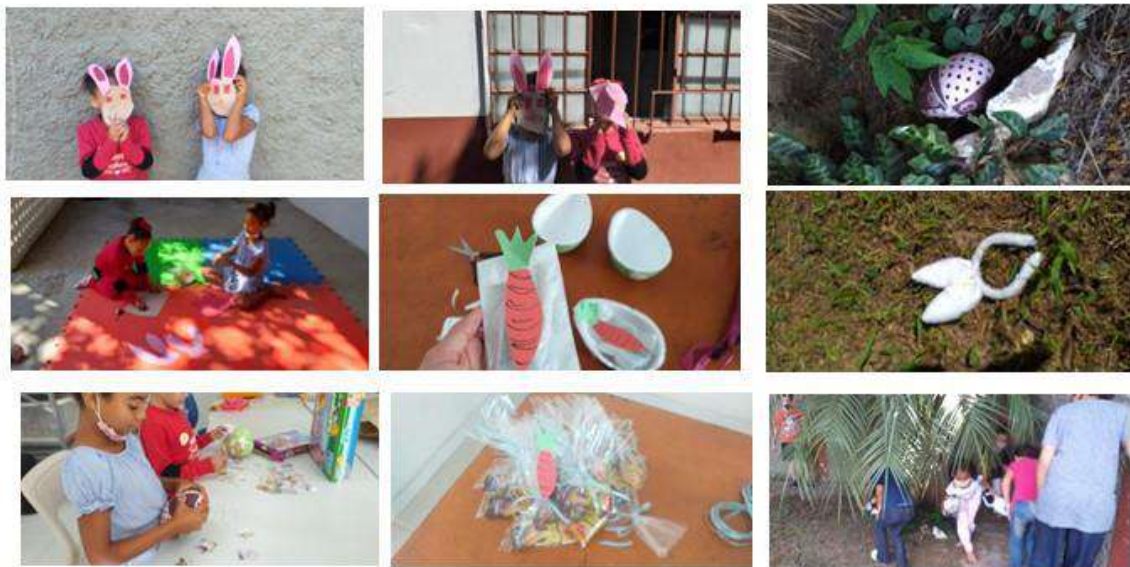
Grupo Adultos - Carnaval



Grupo Adultos – Atividade: Plantando Suculentas



REGISTRO FOTOGRÁFICO SCFV PORTÃO – ABRIL/ 2022



Grupo Crianças – Oficina de Máscaras de Páscoa, Bingo e Caça ao Tesouro



Grupo Crianças – Oficina de Cultura Indígenas – Tintas Naturais



Grupo Crianças – Atividade: Cerâmica e Adornos Indígenas



REGISTRO FOTOGRÁFICO SCFV PORTÃO – ABRIL/ 2022



Grupo Adolescentes



REGISTRO FOTOGRÁFICO SCFV PORTÃO – ABRIL/ 2022



Grupo Adultos – Caminhada e Piquenique



Grupo Adultos – Cesta de Páscoa



Grupo Adultos – Lenda da Tapioca



REGISTRO FOTOGRÁFICO SCFV PORTÃO – MAIO/ 2022



Grupo Crianças – Atividade: Prato Típico Indígena e Pintura em Argila



Grupo Crianças – Atividade: Cartão, Presente e Chá Dia das Mães



Grupo Crianças – Atividade: 18 de maio – Contação de História Bem me Quer, Mal me Quer e Plantação de Flores no Jardim.



REGISTRO FOTOGRÁFICO SCFV PORTÃO – MAIO/ 2022



Grupo Adolescentes – Atividade:
O que é ser mãe.

Grupo Adolescentes – Atividade:
Curta metragem – Meninas –
Sobre Gravidez Precoce – Parte II



Grupo Adolescentes – Atividade:
Cerâmicas do Brasil



Grupo Adolescentes – Atividade: Dia Nacional de Combate ao Abuso e à
Exploração Sexual de Crianças e Adolescentes



REGISTRO FOTOGRÁFICO SCFV PORTÃO – MAIO/ 2022



Grupo Adultos – Atividade: História das Profissões



Grupo Adultos – Atividade: Café da Tarde – Dia das Mães



Grupo Adultos – Atividade: Dia Nacional de Combate ao Abuso e à Exploração Sexual de Crianças e Adolescentes





REGISTRO FOTOGRÁFICO SCFV PORTÃO – JUNHO/ 2022



Grupo Crianças – Atividade:
Apresentação Educadora Roseane
e Como foi o Dia no Zoológico.



Grupo Crianças – Atividade: Dia
Mundial de Combate ao Trabalho
Infantil



Grupo Crianças – Atividade:
Conscientização da Violência
Contra a Pessoa Idosa –
Confeção de cartão para avós.



REGISTRO FOTOGRÁFICO SCFV PORTÃO – JUNHO/ 2022



Grupo Adolescentes



REGISTRO FOTOGRÁFICO SCFV PORTÃO – JUNHO/ 2022



Grupo Adultos – Atividade: Tear



Grupo Adultos – Atividade: Decoração para Festa Junina



Grupo Adultos
Festa Junina SCFV
Adultos e Idosos



REGISTRO FOTOGRÁFICO SCFV PORTÃO – JUNHO/ 2022

Passeio Bosque dos Jequitibás – Campinas - SP





REGISTRO FOTOGRÁFICO SCFV PORTÃO – JUNHO/ 2022

Passoio Bosque dos Jequitibás – Campinas - SP

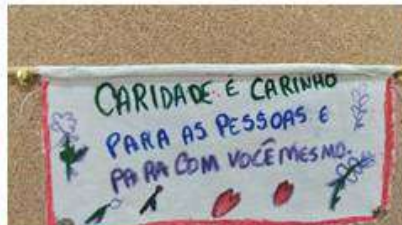
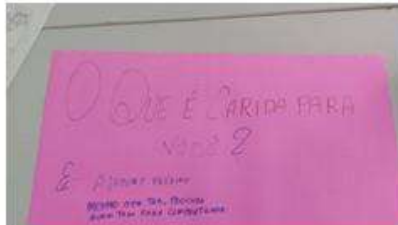




REGISTRO FOTOGRÁFICO SCFV PORTÃO – JULHO/ 2022



Grupo Adultos – Atividade: Jogos Corporais



Grupo Adultos – Atividade: O que significa Caridade



Grupo Adultos – Atividade: Restaurando Objetos Antigos



Grupo Adultos – Atividade: Cheiros e Lembranças



REGISTRO FOTOGRÁFICO SCFV PORTÃO – JULHO/ 2022



Grupo Adolescentes Atividade: Caridade



Grupo Adolescentes Atividade: Festa Juliana e Confraternização





REGISTRO FOTOGRÁFICO SCFV PORTÃO – JULHO/ 2022



Grupo Crianças – Atividade:
Desenhando minha casa



Grupo Crianças
Atividade:
Direitos e Deveres
Dinâmica da
Bexiga



Grupo Crianças
Atividade:
Cartão para meu
melhor amigo
Dia do Amigo



Grupo Crianças
Atividade:
Bingo dos direitos e
deveres. Construção de
um Avião com palitos de
sorvete.



REGISTRO FOTOGRÁFICO SCFV PORTÃO – AGOSTO/ 2022



Camiseta SCFV – A arte desta camiseta nasceu a partir de uma ação que fizemos em fevereiro - Concurso Cultural – Transformação Social – A aventura do Viver, onde os usuários puderam participar da criação da arte da camiseta.



Painel de Bem vindos



Cantineiro para o lanche



Banner SCFV – Divulgação do serviço para comunidade



REGISTRO FOTOGRÁFICO SCFV PORTÃO – AGOSTO/ 2022



Grupo Crianças
Atividade:
Produzindo Arte para
o Dia dos Pais



Grupo Crianças Atividade:
Direitos e Escultura com argila



Grupo Crianças Atividade: Agosto Lilás



REGISTRO FOTOGRÁFICO SCFV PORTÃO – AGOSTO/ 2022



Grupo Adolescentes – Atividade:
Direitos e Deveres



Grupo Adolescentes – Atividade: Agosto Lilás



REGISTRO FOTOGRÁFICO SCFV PORTÃO – AGOSTO/ 2022



Grupo Adultos – Atividade: Golpes de Internet



Grupo Adultos – Atividade: Árvore dos Direitos Humanos



Grupo Adultos – Atividade: Acolhimento com Jogos e Brincadeiras



Grupo Adultos – Atividade: Agosto Lilás



MATERIAL DIVULGAÇÃO – SCFV PORTÃO



SCFV MaterDei **CRAS** **Atibaia**

O que é?
O Serviço de Convivência e Fortalecimento de Vínculos é um conjunto de serviços realizados em grupo, de acordo com o seu ciclo de vida, e que busca complementar o trabalho social com famílias e **prevenir** a ocorrência de situações de risco social.

Objetivo:
Fortalecer as relações familiares e comunitárias e promover a integração e a troca de experiências entre os participantes, **valorizando** o sentido de vida coletiva.

A quem se destina?
Atendimentos em grupo com crianças, adolescentes, adultos e idosos.

INSCRIÇÕES ABERTAS GRUPOS

CRIANÇAS 6 A 11 ANOS
ADOLESCENTES 12 A 17 ANOS
ADULTOS E IDOSOS (as) a partir de 18 anos

INFORMAÇÕES: CRAS Portão
R. Antônio da Cunha Leite, 1895, Portão
(11) 9114-9183



SCFV MaterDei **CRAS** **Atibaia**

O que é?
O Serviço de Convivência e Fortalecimento de Vínculos é um conjunto de serviços realizados em grupo, de acordo com o seu ciclo de vida, e que busca complementar o trabalho social com famílias e **prevenir** a ocorrência de situações de risco social.

Objetivo:
Fortalecer as relações familiares e comunitárias e promover a integração e a troca de experiências entre os participantes, **valorizando** o sentido de vida coletiva.

A quem se destina?
Atendimentos em grupo com crianças, adolescentes, adultos e idosos.

INSCRIÇÕES ABERTAS GRUPOS ADOLESCENTES 12 A 17 ANOS

VENHA PARTICIPAR!

Sexta - Feira das 9h às 11h ou das 13h às 15h
CRAS Portão

INFORMAÇÕES: CRAS Portão
R. Antônio da Cunha Leite, 1895, Portão
(11) 9114-9183



SCFV MaterDei **CRAS** **Atibaia**

O que é?
O Serviço de Convivência e Fortalecimento de Vínculos é um conjunto de serviços realizados em grupo, de acordo com o seu ciclo de vida, e que busca complementar o trabalho social com famílias e **prevenir** a ocorrência de situações de risco social.

Objetivo:
Fortalecer as relações familiares e comunitárias e promover a integração e a troca de experiências entre os participantes, **valorizando** o sentido de vida coletiva.

A quem se destina?
Atendimentos em grupo com crianças, adolescentes, adultos e idosos.

INSCRIÇÕES ABERTAS PÚBLICO ALVO

JÓVENS 18 A 29 ANOS
ADULTOS (as) 30 A 59 ANOS
IDOSOS (as) A PARTIR DE 60 ANOS

INÍCIO: 15/08/2022

Segunda-feira das 13h às 15h
CRAS Portão

INFORMAÇÕES: CRAS Portão
R. Antônio da Cunha Leite, 1895, Portão
(11) 9114-9183




MaterDei

No Serviço de Convivência e Fortalecimento de Vínculos são desenvolvidas atividades de acordo com a idade, através de um trabalho social, que busca valorizar o desenvolvimento individual e comunitário.

INSCRIÇÕES ABERTAS GRUPOS ADOLESCENTES 12 A 17 ANOS

VENHA PARTICIPAR!

INFORMAÇÕES
CRAS Portão
R. Antônio da Cunha Leite, 1895, Portão
(11) 4416-9183

Atibaia CRAS



REGISTRO FOTOGRÁFICO SCFV PORTÃO – SETEMBRO/ 2022



Grupo Crianças – Atividade: Dia da Árvore



REGISTRO FOTOGRÁFICO SCFV PORTÃO – SETEMBRO/ 2022



Grupo Adultos
Atividade: Dia
Internacional da
Alfabetização



Grupo Adultos – Atividade: Caminhada e
Filtro dos Sonhos



Grupo Adultos –
Atividade:
Setembro Amarelo



REGISTRO FOTOGRÁFICO SCFV PORTÃO – SETEMBRO/ 2022



Grupo Adolescentes –
Atividade: Setembro Amarelo



Grupo Adolescentes –
Atividade: Depressão:
Como identificar



Grupo Adolescentes –
Atividade: Canais de ajuda
– Setembro Amarelo



Grupo Adolescentes –
Atividade: Roda de
conversa – considerações
finais



REGISTRO FOTOGRÁFICO SCFV PORTÃO – OUTUBRO/ 2022



Grupo Crianças – Festa Dia das Crianças



Grupo Crianças – Atividade – Marcas que não somem com o tempo – Não a violência



Grupo Crianças – Atividade – A importância do Autocuidado



REGISTRO FOTOGRÁFICO SCFV PORTÃO – OUTUBRO/ 2022



Grupo Adolescentes – Festa Dia das Crianças



Grupo Adolescentes – Evento Outubro Rosa e Novembro Azul – SEST SENAT - SADS



Grupo Adolescentes – Pré Conferência dos Direitos da Criança e do Adolescente



REGISTRO FOTOGRÁFICO SCFV PORTÃO – OUTUBRO/ 2022



Grupo Adultos – Atividade: Vamos acordar a criança dentro de cada um



Grupo Adultos – Atividade: Auto cuidado – Outubro Rosa



Grupo Adultos – Palestra: A importância de ser mulher



REGISTRO FOTOGRÁFICO SCFV PORTÃO – NOVEMBRO/ 2022

Grupo SCFV Portão - Crianças





REGISTRO FOTOGRÁFICO SCFV PORTÃO – NOVEMBRO/ 2022

Grupo SCFV Portão - Adolescentes





REGISTRO FOTOGRÁFICO SCFV PORTÃO – NOVEMBRO/ 2022

Grupo SCFV Portão – Adultos (a) e Idosos (as)





REGISTRO FOTOGRÁFICO SCFV PORTÃO – NOVEMBRO/ 2022

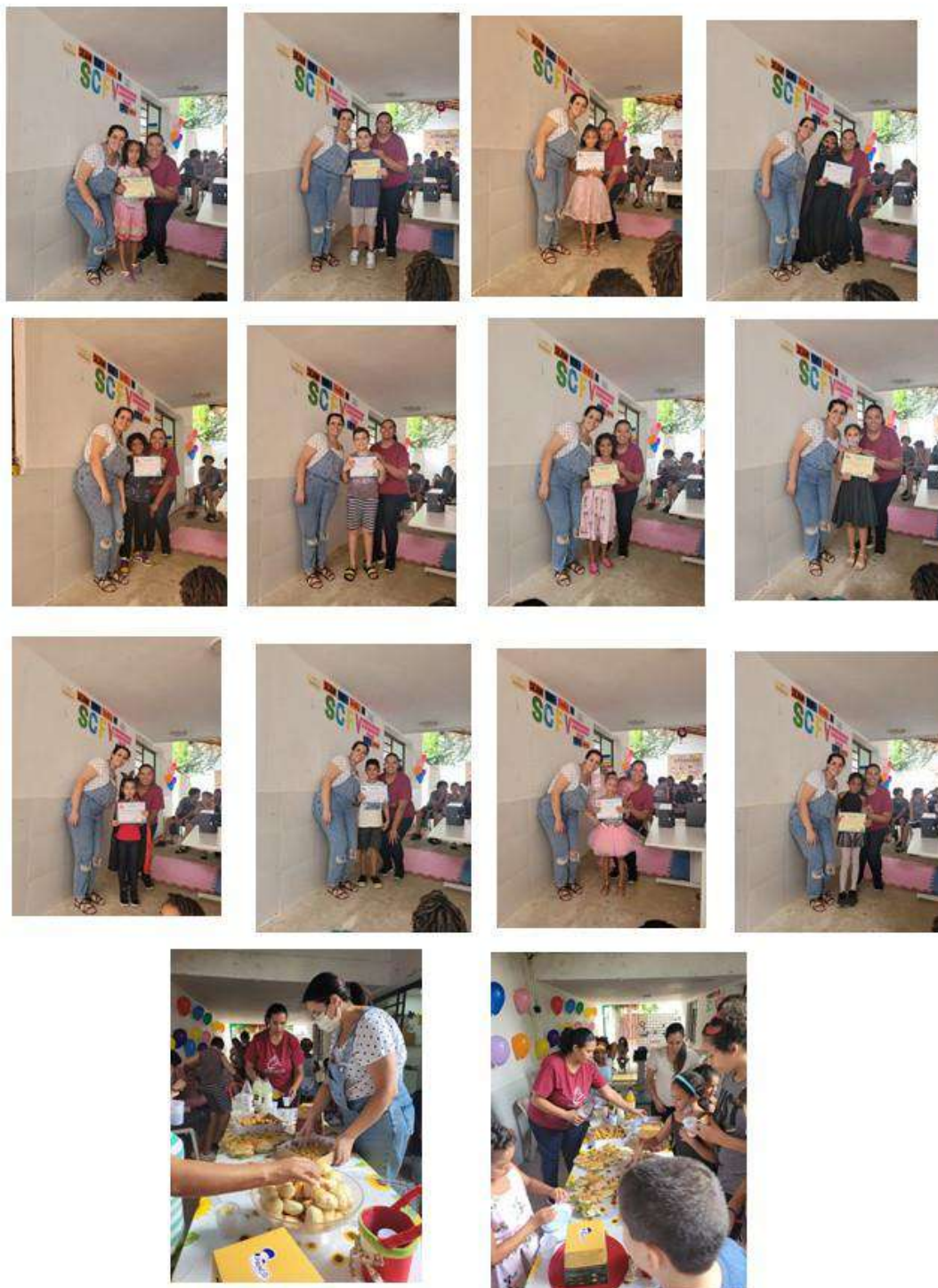
Grupo SCFV Portão – Crianças





REGISTRO FOTOGRÁFICO SCFV PORTÃO – NOVEMBRO/ 2022

Grupo SCFV Portão – Crianças





REGISTRO FOTOGRÁFICO SCFV PORTÃO – NOVEMBRO/ 2022

Grupo SCFV Portão – Adolescentes





REGISTRO FOTOGRÁFICO SCFV PORTÃO – NOVEMBRO/ 2022

Grupo SCFV Portão – Adultos (as) e Idosos (as)

